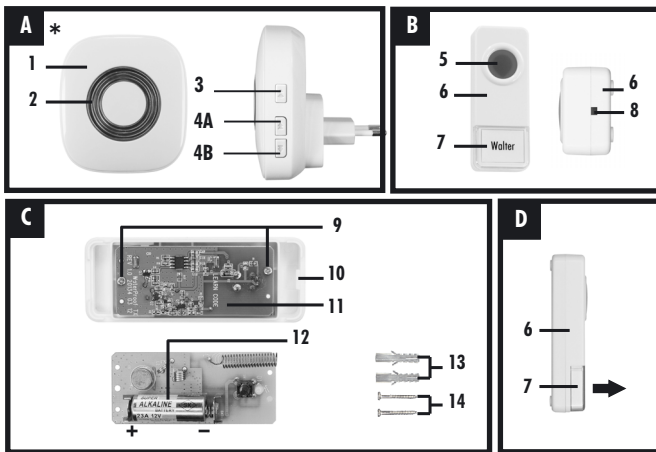


FD2K

mit Gongeinheit FD2Gv.2

ZUSATZ-KLINGELTASTE**Einleitung**

Lesen Sie diese Bedienungsanleitung sowie die Bedienungsanleitungen für das Set FD20 bzw. FD25 vollständig und sorgfältig durch. Die Bedienungsanleitung gehört zu diesem Produkt und enthält wichtige Hinweise zur Inbetriebnahme und Handhabung. Beachten Sie immer alle Sicherheitshinweise. Sollten Sie Fragen haben oder unsicher in Bezug auf die Handhabung des Gerätes sein, fragen Sie einen Fachmann oder informieren Sie sich im Internet unter www.pentatech.de. Bewahren Sie diese Anleitung sorgfältig auf und geben Sie sie ggf. an Dritte weiter.

Bestimmungsgemäße Verwendung

Diese Zusatz-Klingeltaste ist Zubehör für die Sets FD20 und FD25. Bis zu 8 Klingelasten/ Bewegungsmelder können an einer Gongeinheit angemeldet werden, mit individuellen Melodien zur einfachen Rufunterscheidung. Die Anzahl von Gongeinheiten pro Klingeltaste/ Bewegungsmelder ist nicht begrenzt, die Funkreichweite ist jedoch zu beachten.

Bei Betätigung sendet die Klingeltaste ein Funksignal an die Gongeinheit. Diese signalisiert mit einer auswählbaren Melodie und/oder einem optischen Blinksignal. Die Klingeltaste kann sowohl als Türgong als auch als Rufaste z.B. für ältere Personen, an einer Ladentheke oder einem Empfang verwendet werden. Die Klingeltaste ist spritzwassergeschützt (IP44) und somit auch für den Betrieb im Außenbereich geeignet. Sie wird mit 1 St. 12 V MN21/23A alkalischer Batterie (im Lieferumfang enthalten) betrieben.

Jede andere Verwendung oder Veränderung des Gerätes gilt als nicht bestimmungsgemäß. Für Folgeschäden sowie für Schäden, die durch nicht bestimmungsgemäßen Gebrauch oder falsche Bedienung verursacht werden, wird nicht gehaftet. Dieses Gerät ist nicht dafür bestimmt, durch Personen (einschließlich Kinder) mit eingeschränkten physischen, sensorischen oder geistigen Fähigkeiten oder mangels Erfahrung und/oder mangels Wissen benutzt zu werden, es sei denn, sie werden durch eine für ihre Sicherheit zuständige Person beaufsichtigt oder erhielten von ihr Anweisungen, wie das Gerät zu benutzen ist. Kinder müssen beaufsichtigt werden, um sicherzustellen, dass sie nicht mit dem Gerät spielen.

Lieferumfang

Kontrollieren Sie unmittelbar nach dem Auspacken den Lieferumfang auf Vollständigkeit sowie den einwandfreien Zustand der Geräte.

1 Klingeltaste	2 Dübel	1 Klebepad
2 Schrauben	1 12 V Batterie	

Ausstattung (siehe Abbildungen)

1 Gongeinheit*	5 LED	10 Haken
2 LEDs*	6 Klingeltaste	11 Platine
3 Lautstärketaste	7 Namensschild	12 Batterie
4A Melodietaste VOR	8 Aussparung	13 Dübel
4B Melodietaste ZURÜCK	9 Schrauben	14 Schrauben

* Abb. A nicht im Lieferumfang enthalten

Technische Daten

Betriebsspannung: 12 V \approx DC
 Stromaufnahme: max. 30 mA
 Stromversorgung: 1 x 12 V MN21/23A alkalische Batterie
 (im Lieferumfang enthalten)
 Frequenzband: 433,05 - 434,79 MHz
 abgestrahlte max. Sendeleistung: < 10 mW

Senderreichweite: bis 200 m (im Freien gemessen mit Sichtkontakt)
 Codierung: werkseitig vorcodiert (> 1.000.000 verschiedene Codes)
 Schutzart: IP44
 Betriebstemperatur: $\pm 0^\circ\text{C}$ bis $+40^\circ\text{C}$
 Gehäusemaße: ca. 34 x 88 x 20 mm
 Gewicht: ca. 39 g (inkl. Batterie)

Sicherheitshinweise

⚠ Gefahr! Bei Nichtbeachtung der folgenden Hinweise werden Leben, Gesundheit und Sachwerte gefährdet.

- Lassen Sie Kleinkinder nicht unbeaufsichtigt mit dem Gerät, Batterien, Verpackungsmaterial oder Kleinteilen! Andernfalls droht Lebensgefahr durch Erstickten!
- Der Netzstrom für die Gongeinheit muss vorschriftsmäßig 230 V AC, 50 Hz betragen und mit einer vorschriftsmäßigen Sicherung ausgestattet sein.
- Verhindern Sie, dass die Gongeinheit mit Feuchtigkeit in Berührung kommt! Andernfalls droht Lebens- oder Verletzungsgefahr!
- Beschädigen Sie keine Leitungen für Gas, Strom oder Telekommunikation beim Befestigen! Andernfalls droht Lebens-, Verletzungsgefahr sowie Beschädigung!
- Achten Sie darauf, dass die Batterie nicht kurzgeschlossen oder ins Feuer geworfen wird. Sie dürfen außerdem nicht aufgeladen oder geöffnet werden. Es besteht Lebensgefahr durch Explosion!
- Ausgelaufene oder beschädigte Batterien können bei Berührung mit der Haut Verätzungen verursachen, benutzen Sie deshalb in diesem Fall geeignete Schutzhandschuhe.
- Betreiben Sie das Gerät ausschließlich mit den zugelassenen Batterietypen.
- Vermeiden Sie, dass die Gongeinheit mit Feuchtigkeit in Verbindung kommt.
- Entfernen Sie die Batterie bei längerer Nichtbenutzung aus der Klingeleinheit.

Inbetriebnahme

- Öffnen Sie das Gehäuse der Klingeltaste, indem Sie es mit einem Schraubendreher an der seitlichen Aussparung [8] vorsichtig aufhebeln.
- Lösen Sie die beiden Schrauben [9], mit denen die Platine im Deckel der Klingeltaste befestigt ist, und nehmen Sie die Platine heraus.
- Setzen Sie die mitgelieferte Batterie polrichtig ein (siehe Markierungen BAT+ und BAT - auf der Platine), und befestigen Sie die Platine wieder mit den Schrauben.
- Setzen Sie dann den Deckel wieder auf die Gehäuserückseite, so dass sich das Namensschild [7] auf der gleichen Seite wie der Haken [10] befindet, und drücken Sie den Deckel fest, bis er einrastet.
- Stecken Sie die Gongeinheit [1] in eine geeignete Netzstromsteckdose (230 V \sim 50Hz).
- Drücken Sie auf die Klingeltaste. Die Taste soll kurz aufleuchten, und bei Empfang des Funksignals soll die Gongeinheit ein optisches und akustisches Signal geben.

Anmelden von Bewegungsmeldern/Klingelasten an der Gongeinheit

- Wählen Sie an der Gongeinheit die gewünschte Melodie für diesen Bewegungsmelder bzw. diese Klingeltaste durch wiederholtes Drücken der Melodie-Tasten [4A] bzw. [4B].
- Halten Sie die Lautstärketaste [3] ca. 5 Sekunden lang gedrückt, bis ein Signalton ertönt und die LEDs schnell blinken.
- Bewegen Sie sich vor dem Bewegungsmelder bzw. drücken Sie die Klingeltaste.

Das Anmelden wird mit der ausgewählten Melodie durch die Gongeinheit bestätigt. Die Anmeldung ist damit abgeschlossen.

Die Melodien für einzelne Bewegungsmelder/Klingelasten können nachträglich geändert werden, wie im Kapitel "Auswahl der Lautstärke/Melodie" beschrieben.

- Wählen Sie an der Gongeinheit die gewünschte Melodie für diesen Sender durch wiederholtes Drücken der Melodietaste [3]. Halten Sie die Lautstärketaste [4] ca. 5 Sekunden lang gedrückt, bis ein Signalton ertönt und die LEDs schnell blinken. Bewegen Sie sich vor dem Bewegungsmelder bzw. drücken Sie die Klingeltaste. Die Anmeldung ist nun abgeschlossen. Sobald die Gongeinheit das Anmelde-signal des Senders empfangen hat, verlässt er automatisch den Anmeldemodus.
- Zum Löschen aller angemeldeten Bewegungsmelder/Klingelasten halten Sie die Melodietaste [3] ca. 5 Sekunden lang gedrückt. Zur Bestätigung ertönt "Ding Dong", d.h. alle angemeldeten Bewegungsmelder/Klingelasten wurden gelöscht, und die Melodie wurde auf "Ding Dong" zurückgesetzt.

Angemeldete Bewegungsmelder/Klingelasten löschen

- Halten Sie die Melodietaste VOR [4A] ca. 5 Sekunden lang gedrückt, bis Sie einen Bestätigungston hören und die LEDs blinken.

Alle angemeldeten Bewegungsmelder/ Klingelasten sind nun gelöscht.

Auswahl der Lautstärke/Melodie

Drücken Sie wiederholt kurz auf die Lautstärketaste [3] an der Seite der Gongeinheit, um eine der vier Lautstärken auszuwählen.

Um eine andere als die voreingestellte Melodie auszuwählen, gehen Sie wie folgt vor:

- Drücken Sie wiederholt auf die Melodietasten der Gongeinheit [4A] bzw. [4B], um eine der 24 Melodien auszuwählen. Die zweite Melodie (nach Ding Dong) ist still - es wird nur ein optisches Signal ausgegeben.
- Halten Sie anschließend die Lautstärketaste [3] ca. 5 Sekunden lang gedrückt, bis ein Signalton ertönt und die LEDs schnell blinken.
- Lösen Sie den Bewegungsmelder durch Bewegung aus.

Sie haben die Melodie nun erfolgreich geändert. Die Gongeinheit bestätigt die erfolgreiche Änderung mit der gewünschten Melodie.

Platzierung/Hinweise zur Funkübertragung

- Die Klingeltaste kann mit einem Klebepad oder mit Schrauben (beides im Lieferumfang enthalten) einfach waagrecht oder senkrecht fest montiert werden. Bei einer festen Montage sollte die Klingeltaste an einer geeigneten Fläche angebracht werden, die möglichst vor direktem Regen geschützt ist.
- Platzieren Sie die Gongeinheit in einer 230 V Steckdose innerhalb der Funkreichweite der Klingeltaste. Die Reichweite beträgt im Freien ca. 200 m. Die Reichweite wird durch Wände und Decken (besonders diejenigen aus Stahlbeton) reduziert. Platzieren Sie sowohl Klingeltaste als auch Gongeinheit nicht auf oder in der Nähe von Metallflächen, da diese das Funksignal abschirmen.
- Testen Sie die zuverlässige Funktion des Gerätes an den gewünschten Stellen aus, bevor Sie es fest montieren.

Hinweis: Hintergrundstörungen sowie atmosphärische Bedingungen, die die Funkreichweite beeinflussen, können sich über die Zeit ändern.

Montage der Klingeltaste

Montage mit dem Klebepad:

- Kleben Sie das Klebepad auf die Rückseite der Klingeltaste. Ziehen Sie die Folie vom Klebepad ab und drücken Sie die Klingeltaste ca. 30 Sekunden lang fest an die Wand.

Montage mit Schrauben:

- Öffnen Sie das Gehäuse der Klingeltaste, indem Sie es mit einem Schraubendreher an der seitlichen Aussparung [8] vorsichtig aufhebeln.
- Befestigen Sie die Gehäuserückseite mit den mitgelieferten Schrauben an der Wand. Dabei muss die Rückseite der Klingeltaste so montiert werden, dass sich der Haken [10] an der gleichen Seite wie das Namensschild [7] befindet.
- Setzen Sie dann den Deckel wieder auf die Gehäuserückseite, so dass sich das Namensschild auf der gleichen Seite wie der Haken befindet, und drücken Sie den Deckel fest, bis er einrastet.

Beschriftung des Namensschildes

- Ziehen Sie die Blende des Namensschildes [7] nach vorne von der Klingeltaste ab (siehe Abb. D).
- Legen Sie ein Papier oder eine Folie mit z. B. Ihrem Namen beschriftet, möglichst mit einem wasserfesten Stift, unter die Blende.
- Drücken Sie die Blende vorsichtig wieder auf die Klingeltaste.

Batteriewechsel

Leuchtet die LED [5] nur noch schwach, so ist die Batterie der Klingeltaste zu erneuern:

- Öffnen Sie das Gehäuse der Klingeltaste, indem Sie es mit einem Schraubendreher an der seitlichen Aussparung [8] vorsichtig aufhebeln.
- Lösen Sie die beiden Schrauben [9], mit denen die Platine im Deckel der Klingeltaste befestigt ist, und nehmen Sie die Platine heraus.
- Setzen Sie eine neue 12 V MN21/23A alkalische Batterie polrichtig ein, und befestigen Sie die Platine wieder mit den Schrauben.
- Setzen Sie dann den Deckel wieder auf die Gehäuserückseite, so dass sich das Namensschild auf der gleichen Seite wie der Haken [10] befindet, und drücken Sie den Deckel fest, bis er einrastet.


Wartung + Reinigung

- Überprüfen Sie regelmäßig den ordnungsgemäßen Zustand und die Funktion.
- Verwenden Sie ein weiches, trockenes Tuch zur Reinigung der Oberflächen des Gerätes.

Vereinfachte EU-Konformitätserklärung

Hiermit erklärt INDEXA GmbH, dass der Funkanlagentyp FD25 der Richtlinie 2014/53/EU entspricht. Der vollständige Text der EU-Konformitätserklärung ist unter der folgenden Internetadresse verfügbar:
http://www.pentatech.de/de/downloads/cat_view/13-ce-erklarungen.html.

Entsorgung

 Sie dürfen Verpackungsmaterial und ausgediente Batterien oder Geräte nicht im Hausmüll entsorgen, führen Sie sie der Wiederverwertung zu. Den zuständigen Recyclinghof bzw. die nächste Sammelstelle erfragen Sie bei Ihrer Gemeinde.

Indexa GmbH
Paul-Böhringer-Str. 3
74229 Oedheim
Deutschland
www.indexa.de
Änderungen vorbehalten
2021/06/01